



Türkiye’de Cari İşlemler Açığının Sürdürülebilirliği

The Sustainability of Turkey’s Current Accounts Deficit

Şaduman YILDIZ

Özet

Ülkelerin istikrarlı bir şekilde büyüyebilmeleri ve makroekonomik dengeleri koruyabilmeleri açısından cari açığın sürdürülebilirliği önemlidir. Bu bağlamda çalışmanın amacı, Türkiye’de 1987 – 2018 dönemine ait aylık veri setini kullanarak cari açığın sürdürülebilir olup olmadığını araştırmaktır. Bu amaç doğrultusunda reel ihracat ile reel ithalat arasındaki uzun dönemli ilişki, yapısal kırılmaları da dikkate alan Fourier eşbütünleşme testi aracılığıyla araştırılmış ve cari işlemler açığının sürdürülebilir olduğu sonucuna ulaşılmıştır. Daha sonra cari işlemler açığının güçlü formda mı yoksa zayıf formda mı sürdürülebilir olduğunu ortaya koyabilmek için değişkenlerin uzun dönemdeki katsayıları FMOLS analizi ile tahmin edilmiş ve ithalat değişkeninin katsayısı 0.69 olarak bulunmuştur. Söz konusu bu değer, Türkiye’de yapılan 1\$’lık ithalata karşılık 0.69 \$’lık ihracat geliri elde edildiğini ve Türkiye’de ihracatın ithalata bağlı olarak gerçekleştiğini ifade ederken cari açığın ise zayıf formda sürdürülebilir olduğunu yani ihracat gelirlerinin ithalat giderlerinin belirli bir kısmını karşıladığını ortaya koymaktadır. Daha sonra ele alınan değişkenler arasında nedensellik sınaması yapılmış ve nedensellik ilişkisi olmadığı görülmüştür. Sonuç olarak, Türkiye’de cari işlemler açığının zayıf formda sürdürülebilir olduğu sonucuna ulaşılmıştır. Söz konusu bu durum ülke ekonomisi açısından önemli bir problemdir. Bu yüzden cari işlemler açığının güçlü formda sürdürülebilirliğinin sağlanması ülke ekonomisi için büyük önem arz etmektedir.

Anahtar Sözcükler: Makroekonomi, Cari İşlemler Açığı, Sürdürülebilirlik, Fourier Eşbütünleşme

Abstract

The sustainability of the current accounts deficit is significant for the steady growth of nations and protecting their macroeconomic equilibrium. This study aims to determine if the current account deficit is sustainable using monthly data sets from 1987 to 2018. The long-term relationship between real exports and real imports was determined using the Fourier cointegration test that also considers structural breaks, and the current accounts deficit was found to be sustainable. The long-term coefficients of the variables were estimated using FMOLS analysis to determine if the current accounts deficit was sustainable in its strong or weak form, and the coefficient of the import variable was found to be 0.69. This result indicates that Turkey earned

Bayburt Üniversitesi, İktisadi ve İdari Bilimler Fakültesi, Bayburt, Türkiye

ORCID:

Ş.Y.: 0000-0002-9990-0628

Corresponding Author:

Şaduman YILDIZ

Email:

sayildiz@bayburt.edu.tr

Citation: Yıldız, Ş. (2020). Türkiye’de cari işlemler açığının sürdürülebilirliği. *Journal of Humanities and Tourism Research*, 10 (2), 289-304.

Submitted: 23.12.2019

Accepted: 18.03.2020

\$0.69 of export income in exchange for \$1 of imports, that exportation was dependent on importation in Turkey, and that the current account deficit was sustainable in its weak form, meaning that export incomes met a certain part of the import incomes. Then, a causality test was conducted with the variables at hand, and no causal relationships were found. This means that Turkey’s current accounts deficit is sustainable in its weak form, and this is a significant problem for Turkey’s economy. It is important for Turkey to ensure that current accounts deficit sustainability is in its strong form for the national economy.

Keywords: Macroeconomics, Current Accounts Deficit, Sustainability, Fourier Cointegration.

1. GİRİŞ

Makroekonomik politikaların temel amacı iç ve dış dengenin birlikte sağlanmasıdır. İç denge, potansiyel reel milli gelir seviyesine ulaşmayı veya ona yaklaşmayı ve fiyat istikrarını sağlamayı ifade ederken, dış denge ise çoğunlukla cari işlemler açığının sürdürülebilirliğini ifade etmektedir (Berke, 2009: 117).

Bir ülkenin diğer ülkelerle ekonomik ilişkilerinin önemli göstergelerinden biri olan cari işlemler hesabı, ülkenin mal ve hizmet ticareti ile karşılıksız transferleri hakkında detaylı bilgi vermektedir. Bu bağlamda cari işlemler hesabı, bir ülke ekonomisinde dış dengeyi ortaya koyan ve ülkenin ekonomik ve siyasi politikalarını şekillendiren en önemli hesap kalemlerinden biridir. Son dönemlerde cari açık problemi sadece az gelişmiş ve gelişmekte olan ülkelerde değil, aynı zamanda gelişmiş ülkelerde de gözlemlenen ekonomik problemler arasında yer almaktadır. Bu bağlamda cari açığın olmasından ziyade bu açığın sürdürülebilir olup olmaması daha önemli olmaya başlamış ve sürdürülebilir bir cari açığın ülkelerin ekonomileri açısından çok önemli bir sorun olmayacağı görüşü ön plana çıkmaya başlamıştır. Cari açığın GSYİH’ya oranı atıkça ülkenin yabancı sermayeye ihtiyacı artmakta ve söz konusu bu durum döviz kurları üzerinde baskı oluşturarak finansal krize yol açabilmektedir (Turan ve Barak, 2016: 70). Nitekim 1990’lı yıllarda gelişmekte olan ülkelerde yaşanan ekonomik krizlerin en önemli nedenleri arasında cari açık problemi yer almakta ve söz konusu bu problem finansal krizlerde erken uyarı sistemi olarak görülmektedir. Bu bağlamda cari açığın GSYİH’ya oranının eşik değerinin Dornbusch ve Fischer (1990) %4, Freund (2000) ise %5 olduğunu ve söz konusu bu değerlerin aşılmasının ülke ekonomisinde kırılmalıkları neden olarak kriz beklentisini artıracaklarını ileri sürmüşlerdir (Göçer, 2013: 214).

Bu çalışmada ise dış makroekonomik dengeyi ifade eden cari işlemler açığının sürdürülebilirliği Türkiye için 1987: 01 – 2018: 12 yılları arasında araştırılmaktadır. Çalışmada cari işlemler dengesine, cari açığın finansman yollarına, literatür araştırmasına, ekonometrik analize ve sonuç ve değerlendirmeye yer verilecektir.

2. CARİ İŞLEMLER DENGESİ

Cari işlemler hesabı, finans hesabı, net hata ve noksan ve resmi rezervler hesaplarından oluşan ödemeler bilançosu bir ülkede döviz cinsinden yapılan işlemleri kapsamaktadır. Bir ülkede cari yılda yurt dışı ile gerçekleştirdiği mal ve hizmet ticareti, doğrudan yabancı yatırımların ve portföy yatırımlarının kar transferleri, yapılan bağış ve hibeler ile faiz ödemeleri cari işlemler hesabını oluştururken; dış borçlar, doğrudan yabancı yatırımlar ve portföy yatırımlarına ait ana paralar ise finans hesabını oluşturmaktadır. Ülkeye giren ve ülkeden çıkan döviz miktarının hesaplanmasında ortaya çıkan farklar net hata ve noksan hesabına kaydedilirken, ülkenin sahip olduğu altın, döviz ve IMF nezdindeki özel çekme hakları ise resmi rezervler hesabına kaydedilmektedir (Polat, 2019: 839).

3. CARİ AÇIĞIN FİNANSMAN YOLLARI

Özellikle cari işlemler açığı veren ülkelerin en önemli sorunlarından biri cari açığın finansmanıdır. Çünkü cari açığın sürdürülebilir olması için cari açığın finanse edilebiliyor olması gerekmektedir.

Cari işlemler açığı öncelikli olarak Finans Hesabı ile kapatılmaya çalışılır. Finans Hesabı ile kapatılmayınca Net Hata ve Noksan Hesabı ile şayet o da yetmezse Resmi Rezerv Hesabı ile kapatılmaktadır (Göçer, 2013:214). Fakat cari işlemler açığı veren ülkeler bu açığı genellikle borç oluşturmeyen kalemler olan doğrudan yabancı yatırımlar, portföy yatırımları ve merkez bankasına ait olan uluslararası rezervler ile kapatma yollarını tercih etmektedir. Söz konusu bu yöntemler uzun dönemde cari açığın sürdürülebilirliği ile ilgili sorunlara yol açmakta ve hatta portföy yatırımları ile finanse edilen bir cari açığın yabancı sermaye akımlarında ortaya çıkabilecek bir olumsuzluk sonucunda finansal krize yol açma olasılığını artırmaktadır (Polat, 2019: 839).

Cari açığın finansman kaynakları doğrudan yabancı yatırımlar, portföy yatırımları, dış borçlanma ve rezerv varlıklardan oluşmaktadır.

2.1. Doğrudan Yabancı Yatırımlar

Doğrudan yabancı yatırımlar, yabancı bir firmanın bir ülkede yer alan bir firmayı satın alması veya mevcut bir firmanın sermaye artırımına destek olması veya yeni kurulacak bir firmanın başlangıç sermayesine katkıda bulunmasını ifade etmektedir. Söz konusu bu yatırımlar işletme sermayesini, işletmecilik bilgisini, teknolojiyi, yönetim, pazarlama ve üretim bilgilerini de beraberinde getirmekle birlikte ülkede yeni istihdam alanları oluşturmakta ve sermaye birikimini artırmaktadır. Ayrıca bu yatırımlar ürün kalitesini ve çeşitliliğini artırarak ulusal firmalara uluslararası pazarda rekabet olanağı da sağlamaktadır (Kesgingöz ve Karataş, 2016: 599).

2.2. Portföy Yatırımları

Portföy yatırımları cari işlemler dengesini finanse edilmesinde önemli kalemlerden birini oluşturmaktadır. Söz konusu bu kalem hisse senedi ve çeşitli kuruluşlarca ihraç edilen tahvil ve bono ile diğer para piyasası araçlarından oluşmaktadır. Kısa vadeli sermaye hareketleri veya sıcak para olarak da ifade edilen portföy yatırımları faiz ve karlılık oranları yüksek olan ülkelere yönelmektedir. Cari açığını bu şekilde kısa vadeli sermaye girişleri ile kapatan özellikle gelişmekte olan ülkelerin, ekonomilerinde bazı problemler ortaya çıkabilmektedir. Nitekim ani olarak ülkeye fazla oranda sermaye girmesi ekonomide aşırı ısınmaya ve ulusal paranın çok fazla değer kazanmasına yol açarak cari açığın artmasına neden olabilir (Gazel, 2018: 1086, 1093).

2.3. Dış Borçlanma

Dış borçlanma ile ülkeye yabancı kaynak girmesi başlangıçta ülke ekonomisine olumlu katkı yapmakta ancak geri ödeme dönemlerinde şayet anapara ve faizi ile birlikte borç miktarı çok fazla artmışsa borç krizlerine yol açabilmektedir. Ayrıca alınan borçlar etkin ve verimli şekilde kullanılmazsa borcu ödemek için tekrar borçlanılmakta ve bu durumda borçların sürdürülebilirliği ile ilgili sorun yaşanmasına neden olmaktadır (Ersoy, 2013: 96).

Cari açığın sürdürülebilir olması için dış borçların sürdürülebilir olması gerekmektedir. Çünkü cari işlemler açığı döviz açığını ifade ettiği için dış borçlanma gereksinimini doğurmakta ve cari açığın kısa vadeli dış borçlarla finanse edilmesi ekonomide kırılganlığı artırmaktadır (Çeştepe vd., 2014: 102).

2.4. Rezerv Varlıklar

Cari işlemler hesabı, sermaye hesabı ve net hata ve noksan kalemlerinde pozitif bir bakiye veriyorsa bu artı değer rezervlere aktarılmakta ve cari açığın finanse edilmesinde rezerv

varlıklardan yararlanılmaktadır. Ancak merkez bankasının döviz alım satım işlemleri ile piyasaya müdahalesi sonucunda ülke resmi rezervlerindeki net değişmeyi gösteren rezerv varlıkların cari açığı finanse etmede kullanılması sağlıklı bir karar değildir ve mecbur kalınmadıkça kullanılmamalıdır (Emirkadı, 2017: 10 – 11). Çünkü merkez bankaları için güvence konumunda yer alan rezerv varlıklar finansal krizlerde önlem amaçlı olarak kullanılmaktadır (Genç vd., 2017: 108).

3. LİTERATÜR ARAŞTIRMASI

Cari işlemler açığının sürdürülebilirliği ile ilgili çok sayıda uygulamalı çalışma yapılmıştır. Çalışmanın bu bölümünde, cari açığın sürdürülebilirliği ile ilgili yapılan çalışmaların genel özellikleri Tablo 1’de özetlenmiştir.

Tablo 1. Cari İşlemler Açığının Sürdürülebilirliği İle İlgili Yapılan Çalışmalar

Araştırmacı(lar)	Değişkenler	Ülke(ler)	Çalışma Dönemi	Ekonometrik Yöntem	Sonuç
Husted (1992)	İhracat ve İthalat	ABD	1967: Q1 – 1989: Q4	Engle- Granger eşbütünleşme analizi	Sürdürülebilir.
Fountas ve Wu (1999)	İhracat ve ithalat	ABD	1967Q1- 1994 Q4	Eşbütünleşme analizi	Sürdürülemez.
Christopoulos, Leon-Ledesma (2004)	İhracat ve ithalat	ABD	1960-2004	ESTAR	Sürdürülebilir.
Herzer ve Nowak – Lehmann (2005)	İhracat ve ithalat	Şili	1975 – 2004	Eşbütünleşme analizi	Sürdürülebilir.
Matsubayashi (2005)	Özel tasarruf ile özel yatırım, bütçe dengesi, kamu borcu ve net dış borç ile net ulusal tasarruf	ABD	1975:01 – 1998:02	Johansen eşbütünleşme analizi	Sürdürülebilir.
Narayan ve Narayan (2005)	İhracat ve ithalat	22 Az Gelişmiş Ülke	1960-2000	ARDL, DOLS, Philip–Hansen ve Engle–Granger	Burundi, Çad, Gine-Bissau, Madagaskar, Uganda ve Zambiya’da sadece sürdürülebilir.
Kalyoncu (2005)	Reel ihracat ve ithalat, GSYİH’nın yüzdesi olarak reel ihracat ve ithalat	Türkiye	1987: 01 – 2002: 04	Eşbütünleşme analizi	Sürdürülebilir.
Berke 2009	Reel İhracat ve Reel Bileşik İthalat	Türkiye	1989: 01 – 2006:02	Geleneksel ve parçalı eşbütünleşme analizleri	Sürdürülebilir.
Yamak ve Korkmaz (2007)	Reel ihracat ve reel ithalat	Türkiye	2001: 04 – 2005: 09	Sınır testi ve eşbütünleşme analizi	Zayıf sürdürülebilir.

Türkiye’de Cari İşlemler Açığının Sürdürülebilirliği

Tablo 1 (Devam). Cari İşlemler Açığının Sürdürülebilirliği İle İlgili Yapılan Çalışmalar

Araştırmacı(lar)	Değişkenler	Ülke(ler)	Çalışma Dönemi	Ekonometrik Yöntem	Sonuç
Perera ve Varma (2008)	İhracat ve ithalat	Sri Lanka	1950-2006	Eşbütünleşme analizi	Sürdürülemez.
Peker (2009)	İhracat ve ithalat	Türkiye	1992: 01 – 2007: 12	Johansen eşbütünleşme analizi ve vektör hata düzeltme modeli	Zayıf sürdürülebilir.
Takeuchi (2010)	İhracat ve ithalat	ABD	1961: Q1 – 2008: Q4	Markow Zinciri Monte Carlo yöntemi	Sürdürülebilir.
Ümit (2011)	İhracat, ithalat ve net faiz ödemeleri ve net transfer ödemeleri eklenerek elde edilen özel ithalat.	Türkiye	1992:01 – 2010:02	Johansen eşbütünleşme analizi	Zayıf sürdürülebilir.
Greenidge vd. (2011)	İhracat ve ithalat	Barbados	1960 -2006	Zamanlararası bütçe kısıtı yaklaşımı, Johansen eşbütünleşme analizi	Sürdürülebilir.
Holmes vd. (2011)	İhracat ve ithalat	Hindistan	1950 – 2011	Johansen (1995), Saikkonen - Lütkepohl (2000) ve Breitung - Taylor (2003) Eşbütünleşme analizleri	Sürdürülebilir.
Rahman (2011)	İhracat ve ithalat	Endonezya (a) Malezya (b)	1960 – 2008 (a) 1960 – 2007 (b)	Engle-Granger ve Johansen eşbütünleşme analizi	Endonezya’da sürdürülemezken Malezya’da sürdürülebilir.
Heidari vd. (2012)	İhracat ve ithalat	İran	1960 – 2007	ARDL	Sürdürülebilir.

Tablo 1 (Devam). Cari İşlemler Açığının Sürdürülebilirliği İle İlgili Yapılan Çalışmalar

Araştırmacı(lar)	Değişkenler	Ülke(ler)	Çalışma Dönemi	Ekonometrik Yöntem	Sonuç
Djeutem ve Nguimkeu (2013)	İhracat ve ithalat	Kamerun	1970-2002	Campbell-Shiller metodu, zamanlararası bütçe kısıtı yaklaşımı ve Johansen eşbütünleşme analizi	Sürdürülemez.
Göçer (2013)	İhracat ve ithalat	Türkiye	1996:01 – 2012: 01	Johansen eşbütünleşme analizi ve vektör hata düzeltme modeli	Zayıf sürdürülebilir.
Açıkgöz ve Akçağlayan (2014)	Reel ihracat ve reel ithalat	Türkiye	1992:01 9 – 2011:03	Zamanlararası bütçe kısıtı yaklaşımı, Engle-Granger eşbütünleşme analizi ve ARDL	Sürdürülebilirdir ve ihracattan ithalata doğru zayıf bir nedensellik ilişkisi vardır.
Altunöz (2014)	Gelir ve gider	Türkiye	1994: 04 – 2013: 04	Johansen eşbütünleşme analizi	Zayıf sürdürülebilir.
Ndoricimpa ve Achandi (2014)	İhracat ve ithalat	Burundi, Kenya, Ruanda, Uganda ve Tanzanya	1960-2012	TAR ve M-TAR Model ile Pedroni (1999, 2004) panel eşbütünleşme analizi	Burundi, Kenya ve Uganda'da zayıf sürdürülebilir. Ruanda ve Tanzanya'da ise sürdürülemez.
Tiwari (2015)	Petrol dahil ihracat ve ithalat, petrol hariç ihracat ve ithalat	Hindistan	1970 – 2007	Johansen eşbütünleşme analizi	Petrol hariçken sürdürülebilir iken petrol dahil ise sürdürülemez.
Akçayır ve Albeni (2016)	Gelir ve gider	Türkiye	1992: 01 – 2010: 12	Granger nedensellik analizi, Engle- Granger eşbütünleşme analizi ve DOLS yöntemi	Zayıf sürdürülebilir.

Tablo 1 (Devam). Cari İşlemler Açığının Sürdürülebilirliği İle İlgili Yapılan Çalışmalar

Araştırmacı(lar)	Değişkenler	Ülke(ler)	Çalışma Dönemi	Ekonometrik Yöntem	Sonuç
Tastan ve Aric (2016)	GSYİH yüzdeleri ve cari hesap verileri	Brezilya (a) Hindistan (b) Güney Afrika ©	1996:01–2014:04 (a) 2004:02– 2011:02 (b) 1960:01–2011:01 ©	AESTAR ve ESTAR	Brezilya ve Hindistan’da sürdürülemez iken Güney Afrika için sürdürülebilir.
Karim ve Hervé (2017)	İhracat ve ithalat	CEMAC Ülkeleri	1960-2014	Zamanlararası bütçe kısıtı yaklaşımı, TAR ve M-TAR Model ve panel eşbütünleşme analizi	Zayıf sürdürülebilir.
Baigonushova vd. (2017)	İhracat ve ithalat	Kırgızistan	2000: 01 – 2016: 04	Johansen eşbütünleşme analizi	Sürdürülemez
Türk ve Şahin (2018)	İhracat ve ithalat	Türkiye	2000 – 2016	Johansen eşbütünleşme analizi	Sürdürülemez.
Yalçınkaya vd. (2018)	Reel ihracat gelirleri ve reel ithalat giderleri	Türkiye	1984: Q1 - 2001: Q4, 2002: Q1 - 2017: Q4 ve 1984:Q1 - 2017:Q4	Yapısal kırılmaları içeren zaman serisi analizi	1984:Q1- 2001:Q4 döneminde güçlü sürdürülebilirken 2002:Q1 - 2017:Q4 ve 1984:Q1- 2017:Q4 dönemlerinde ise zayıf sürdürülebilirdir.

4. EKONOMETRİK ANALİZ

Çalışmanın bu bölümü veri seti, yöntem, birim kök testleri, Fourier eşbütünleşme analizi ve Fourier Granger nedensellik analizinden oluşmaktadır.

4.1. Veri Seti

Çalışmada, Türkiye için cari açığın sürdürülebilirliğini araştırmak amacıyla 1997 - 2018 dönemine ait aylık zaman serisi verileri ele alınarak bir analiz yapılmıştır. Cari açığın en önemli göstergesi dış ticaret açığı olduğu için analizlerde ihracat ve ithalat değerleri kullanılmıştır.

Araştırmada kullanılan veriler aşağıda tablo 2’de özetlenmiştir.

Tablo 2. Veri Seti

Değişkenler	Değişkenlerin Tanımlanması	Kaynak
lnrexp	Mevsim ve takvim etkilerinden arındırılmış ihracat değişim oranları (1000 ABD Doları). Söz konusu bu ihracat değerleri ihracat birim değer endeksine (2010=100 bazlı) bölünerek reel ihracat değerleri elde edilerek doğal logaritmaları alınmıştır.	TÜİK
lnrimp	Mevsim ve takvim etkilerinden arındırılmış ithalat değişim oranları (1000 ABD Doları). Söz konusu bu ithalat değerleri ithalat birim değer endeksine (2010=100 bazlı) bölünerek reel ithalat değerleri elde edilerek doğal logaritmaları alınmıştır.	TÜİK

Çalışmanın uygulama kısmında değişken sembollerinin başında yer alan “d” harfi söz konusu değişkenin sırasıyla farkının alındığını göstermektedir.

4.2. Yöntem

Çalışmada değişkenlerin durağan olup olmadığını ortaya koyabilmek amacıyla Fourier ADF (Fourier Augmented Dickey Fuller) ve Fourier KPSS (Fourier Kwiatkowski-Phillips-Schmidt-Shin) birim kök testleri yapılmıştır. Daha sonra değişkenler arasında uzun dönemli ilişkiyi belirlemek için Fourier eşbütünleşme analizi yapılırken değişkenlerin uzun dönemdeki katsayıları ise FMOLS analizi ile tahmin edilmiştir. Son olarak değişkenler arasında kısa dönemli ilişki Fourier Granger nedensellik analizi ile araştırılmıştır. Söz konusu analizler için GAUSS 19.1 ve E-Views 10 ekonometrik analiz programlarından yararlanılmıştır.

4.3. Birim Kök Testleri

Değişkenler arasındaki eş bütünleşme ilişkisinin doğru ölçülerek anlamlı ilişkilerin elde edilebilmesi ve sahte regresyon ilişkisinin ortadan kaldırılması için verilerin durağan olup olmadığının test edilmesi gerekmektedir. Bu bağlamda öncelikle verilerin durağanlık seviyeleri sabitli ve trendli model için Fourier Augmented Dickey Fuller (Fourier ADF) ve Fourier Kwiatkowski-Phillips-Schmidt-Shin (Fourier KPSS) durağanlık testleri ile incelenmiştir.

Tablo 3. Fourier ADF (Fourier Augmented Dickey-Fuller) Birim Kök Test İstatistikleri

	Değişkenler			
	lnrexp	d(lnrexp)	lnrimp	d(lnrimp)
Fourier ADF Test İstatistiği	-3.314	-5.170***	-3.650	-5.206***
Birim Kök Durumu	Var	Yok	Var	Yok
Kritik Değerler				
%1	%5		%10	
	-4.870		-4.310	
			-4.020	

Not: Testler sabitli ve trendli model için yapılmıştır. Değişkenlerin gecikme değerleri Akaike Bilgi Kriteri (AIC)’ne göre seçilmiştir. Maksimum gecikme uzunluğu 13 olarak alınmıştır. *** % 1 düzeyinde anlamlılığı ifade etmektedir.

Tablo 3’te, Fourier ADF birim kök test sonuçları yer almaktadır. Söz konusu teste göre lnrexp ve lnrimp değişkenlerinin düzey değerlerinde birim köklü olduğu ancak birinci farkları alındığı zaman durağanlaştıkları görülmektedir.

Tablo 4. Fourier KPSS Durağanlık Test İstatistikleri

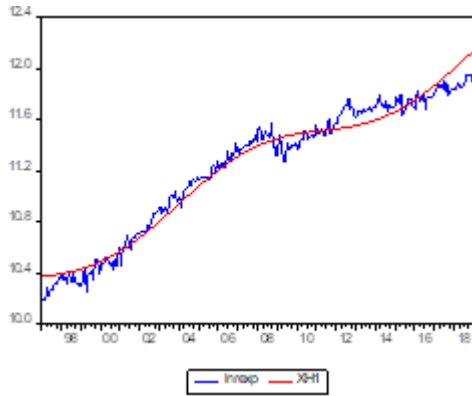
Değişkenler	Fourier KPSS Test İstatistiği	Kritik Değerler			Durağanlık Durumu
		%10	%5	%1	
lnrexp	0.104	0.046	0.054	0.072	Durağan değil.
d(lnrexp)	0.032***	0.100	0.128	0.197	Durağan.
lnrimp	0.096	0.046	0.054	0.072	Durağan değil.
d(lnrimp)	0.045***	0.100	0.128	0.197	Durağan.

Not: Değişkenlerin gecikme değerleri Akaike Bilgi Kriteri (AIC)’ne göre seçilmiştir. Maksimum gecikme uzunluğu 13 olarak alınmıştır. *** % 1 düzeyinde anlamlılığı ifade etmektedir.

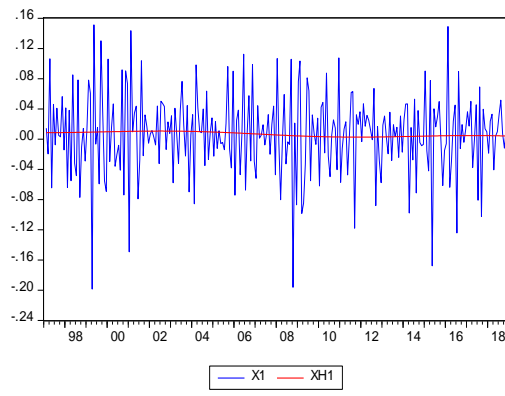
Tablo 4’te, ele alınan değişkenlere ait Fourier KPSS durağanlık test sonuçlarını göstermektedir. Durağanlık testi sonuçlarına göre, lnrexp ve lnrimp serileri birinci farkta yani I(1)’de durağandır.

Sonuç olarak; yapılan Fourier ADF ve Fourier KPSS durağanlık testlerine göre, reel ihracat ve reel ithalat verileri I(1)’de durağandır. Verilerin tamamının birinci dereceden durağan olması nedeniyle değişkenler arasında uzun dönemde bir ilişkinin varlığı Fourier eş bütünleşme testi ile analiz edilmiştir.

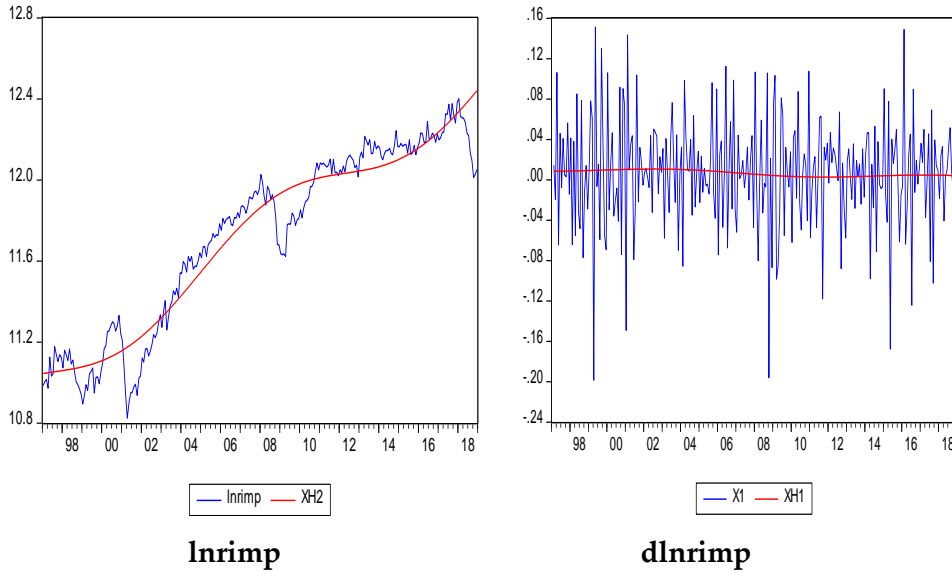
Şekil 1’de değişkenlere ait fourier grafikleri yer almaktadır. Söz konusu grafikler incelendiği zaman Fourier tahminlerinin isabetli olduğu ve seriler için uzun dönemli dalgalanmaların yakalandığı görülmektedir. Ayrıca frekans 1 için sonuçlar daha iyi olduğu için frekans 1 olarak alınmıştır.



lnrexp



dlnrexp



Şekil 1: Değişkenler ve Fourier Fonksiyonları

4.4. Fourier Eşbütünlüşme Analizi

lnrexp ve lnrimp değişkenlerinin ikisi de I(1) olduğu için eş bütünlüşme ilişkisinin olup olmadığına bakılmalıdır. Yapılan Fourier eşbütünlüşme analizinde trend shift modeli dikkate alınmıştır.

Tablo 5: Fourier Eşbütünlüşme Test Sonuçları

	Frekans	Fourier Eşbütünlüşme Test İstatistiği	F istatistiği	Eşbütünlüşme Durumu
Clols	1	0.033	282.206	Eşbütünlüşme var.
Fols	1	0.032	200.285	Eşbütünlüşme var.
Kritik Değerler				
	%1	%5	%10	
	0.063	0.048	0.042	

Tablo 5'te eşbütünlüşme testi sonuçları yer almaktadır. Her iki testin sonucuna göre, H_0 hipotezi reddedilememektedir. Bu bağlamda lnrexp ve lnrimp değişkenleri arasında eşbütünlüşme ilişkisi olduğu ve cari açığın sürdürülebilir olduğu görülmektedir. Söz konusu bu sonuca göre, Türkiye'de 1997: 01 – 2018: 12 döneminde, reel ihracat ile reel ithalat arasında uzun dönemli ilişki vardır ve reel ithalatta meydana gelen ani bir değişim uzun dönemde reel ihracatı etkilemektedir.

4.5. FMOLS Analizi

Husted (1992)'ye göre, ihracat ve ithalat verileri arasında eşbütünlüşme ilişkisi varsa ve eşbütünlüşme katsayısı da bire eşitse cari işlemler açığı sürdürülebilirdir (Husted, 1992: 162-165). Quintos (1995) ise Husted (1992)'nin söz konusu bu görüşünü geliştirerek cari açığın, eşbütünlüşme katsayısının bire eşit olması durumunda güçlü sürdürülebilir, sıfır ile bir arasında olması durumunda ise zayıf sürdürülebilir olduğunu ileri sürmüştür (Göçer, 2013: 225). Husted (1992)'in ihracat ile ithalat arasında uzun dönemli ilişkiyi ortaya koymak için geliştirdiği model aşağıdaki gibidir:

$$X_t = a + bM_t + e_t$$

Yukarıdaki modelde bağımlı değişken X_t ihracatı, bağımsız değişken M_t ithalatı ifade etmektedir. Söz konusu modelde ithalattaki değişimler ihracatı etkilemektedir. İthalatın (M_t 'nin)

katsayısı b'nin değeri 1 ise 1 \$'lık ithalat 1\$'lık ihracat oluşturmakta ve cari açık sürdürülebilir düzeyde kalmaktadır. Fakat b'nin katsayısı 1'den küçük ise 1\$'lık ithalat 1\$'dan daha az ihracat oluşturmakta ve cari açığın zayıf formda sürdürülebilir olduğu ifade edilmektedir. Diğer yandan, b'nin katsayısı 1'den büyük ise 1\$'lık ithalat 1\$'dan daha fazla ihracat oluşturmakta ve cari açığın güçlü formda sürdürülebilir olduğu ifade edilmektedir. Bu çalışmada ise değişkenler arasında uzun dönemli ilişki olduğu ve cari açığın sürdürülebilir olduğu Fourier eşbütünleşme testi ile tahmin edilmiştir. Cari işlemler açığının güçlü formda mı yoksa zayıf formda mı sürdürülebilir olduğunu ortaya koyabilmek için değişkenlerin uzun dönemdeki katsayıları ise Husted (1992)'in geliştirdiği modele uygun olarak geliştirilen aşağıdaki model doğrultusunda FMOLS eşbütünleşme katsayı tahmincisiyle analiz edilmiştir.

$$\ln \text{rexp} = \beta_0 + \beta_1 \ln \text{rimp} + @\text{trend} + e_t$$

FMOLS tahmin yöntemi ile elde edilen sonuçlar tablo 6'da gösterilmiştir.

Tablo 6: Tahmin Sonuçları

Değişkenler	Katsayı	Std.hata	t - statistic	Prob
lnrimp	0.692638	0.096369	7.187371	0.0000
c	2.761177	1.056968	2.612356	0.0095
@trend	0.002630	0.000579	4.544332	0.0000
R²=0.96				

Tablo 6'ya göre, $\beta_1 = 0.69$ olarak bulunmuştur. Bu sonuca göre, Türkiye’de yapılan 1\$'lık ithalata karşılık 0.69 \$'lık ihracat geliri elde edilmektedir. Söz konusu bu değer Türkiye’de ihracatın ithalata bağlı olarak gerçekleştiğini ve cari açığın zayıf formda sürdürülebilir olduğunu ifade etmektedir.

4.6. Fourier Granger Nedensellik Analizi

Çalışmada lnrimp ve lnrexp değişkenleri arasında nedensellik ilişkisini ortaya koyabilmek için Fourier Granger nedensellik analizi yapılmıştır. Fourier Granger nedensellik testi sonuçları tablo 7'de yer almaktadır.

Tablo 7: Single Fourier – Frequency Granger Nedensellik Testi Sonuçları

	Wald - stat	Asym.p - val	Lag	Frekans
lnrimp → lnrexp	5.850	0.211	4.000	1.000
lnrexp → lnrimp	3.094	0.542	4.000	1.000

Not: Gözlem sayısı 50'den büyük olduğu için, analizde asimptotik p değerleri dikkate alınmıştır.

Tablo 7'ye göre, hem lnrimp'den lnrexp'ye, hem de lnrexp'den lnrimp'ye doğru nedensellik ilişkisi yoktur. Dolayısıyla reel ithalattaki değişimlerin reel ihracat üzerinde ve reel ihracattaki değişimlerin ise reel ithalat üzerinde kısa dönemde etkiye yol açmadığı sonucuna ulaşılmıştır.

SONUÇ VE DEĞERLENDİRME

Bir ülkede uygulanan makroekonomik politikaların amacı, ülke ekonomisinde iç ve dış dengenin birlikte sağlanmasıdır. İç dengenin sağlanması yeterince düşük işsizlik ve enflasyonunun olduğu tam çalışma durumunu ifade ederken dış dengenin sağlanması ise cari

açığın sürdürülebilirliğini ifade etmektedir. Bu bağlamda cari açığın sürdürülebilirliği gelişmiş ve gelişmekte olan birçok ülkenin en önemli makroekonomik sorunları arasında yer almaktadır.

Türkiye’de cari açığı azaltmak için önlemler alınmış olmasına rağmen söz konusu bu önlemlerin etkisi orta ve uzun vadede ortaya çıkmaktadır. Ayrıca kısa vadede cari açığı %5’in altına düşürmek iktisadi büyümeden ödün vermeği gerektirirken yoğun ticaret yaptığımız ülkelerde talepte çok fazla artış olmaması, cari işlemler açığının makroekonomik açıdan önemini daha fazla artırmaktadır (Emirkadı, 2017: 15).

Türkiye’de 1997: 01 - 2018: 12 dönemine ait aylık veriler kullanılarak, reel ihracat ile reel ithalat arasındaki uzun dönemli ilişki, yapısal kırılmaları da dikkate alan Fourier eşbütünlük testi aracılığıyla araştırılmıştır. Bu doğrultuda öncelikle Fourier ADF ve Fourier KPSS birim kök testleri yapılmış ve ele alınan değişkenlerin düzeyde değil birinci farkta durağan oldukları görülmüştür. Daha sonra değişkenler arasında uzun dönemli ilişkiyi ortaya koyabilmek için Fourier eşbütünlük analizi yapılarak değişkenler arasında uzun dönemli ilişki olduğu görülmüştür. Söz konusu bu sonuca göre cari işlemler açığı sürdürülebilirdir. Daha sonra cari işlemler açığının güçlü formda mı yoksa zayıf formda mı sürdürülebilir olduğunu ortaya koyabilmek için değişkenlerin uzun dönemdeki katsayıları ise FMOLS analizi ile tahmin edilmiş ve uzun dönemli ilişkinin ele alınan değişkenler için anlamlı olduğu görülmüştür. Bu analiz sonucuna göre, ithalat değişkeninin katsayısı 0.69 olarak bulunmuştur. Bu değer Türkiye’de yapılan 1\$’lık ithalata karşılık 0.69 \$’lık ihracat geliri elde edildiğini ifade etmektedir. Söz konusu bu değer Türkiye’de ihracatın ithalata bağlı olarak gerçekleştiğini ve cari açığın zayıf sürdürülebilir olduğunu ifade etmektedir. Söz konusu bu durum ihracatın, ithalatın belirli bir kısmını karşıladığını ortaya koymaktadır. Daha sonra ele alınan değişkenler arasında nedensellik ilişkisini ortaya koyabilmek için Fourier Granger nedensellik analizi yapılmıştır. Elde edilen sonuçlara göre, hem $\ln rimp'$ den $\ln exp'$ ye, hem de $\ln exp'$ den $\ln rimp'$ ye doğru nedensellik ilişkisi yoktur. Dolayısıyla reel ithalattaki değişimler reel ihracat üzerinde ve reel ihracattaki değişimlerin ise reel ithalat üzerinde kısa dönemde etkiye sahip değildir.

Sonuç olarak, Türkiye’de cari işlemler açığı zayıf formda sürdürülebilirdir ve bu durum ülke ekonomisi açısından önemli bir problemdir. Bu bağlamda cari işlemler açığının sürdürülebilirliğinin artırılabilmesi büyük önem arz etmektedir.

Cari işlemler açığının sürdürülebilirliğini artırmak için politika önerileri ise şu şekilde sıralanmaktadır:

- Ülke ekonomisinde iç dengenin sağlanmasında yatırım – tasarruf eşitliği çok önemlidir. Yurt içi tasarruflar yurt içi yatırımları karşılayamadığı zaman yatırım yapabilmek için ülke yurt dışı finans kaynaklarına yönelmekte ve bu durum da cari açığın artmasına neden olmaktadır. Bu yüzden cari açığın sürdürülebilirliği için kamu ve özel sektör tasarruf oranları artırılarak yatırımların dış tasarruflara bağımlılığı azaltılmalıdır.
- Ülke içinde teknoloji düzeyi ve yan sanayi üretimi artırılarak sanayi sektöründe dışa bağımlılık azaltılmalıdır. Ayrıca kalkınmada anahtar rolü üstlenen sanayi sektörünün ithalata bağımlılığını azaltacak alternatif enerji kaynaklarına yönelerek veya enerji üretiminde yerli katkı payını artırarak enerjide ve böylece üretimde dışa bağımlılık azaltılmalıdır.
- İhracatta rakip ülkelere karşı rekabet gücünü artırmak için işgücü verimliliği artırılmalıdır.
- Ülkedeki yerli ve yabancı firmalar döviz kazandırıcı alanlara yatırım yapma konusunda teşvik edilmelidir.
- Cari açığın finansmanı için sıcak para ve portföy yatırımlarına değil, doğrudan yabancı yatırımlara ağırlık verilmelidir. Bu bağlamda ülkeye doğrudan yabancı yatırımları

çekebilmek için yapılması gereken yapısal reformlara öncelik verilerek makroekonomik göstergeler iyileştirilmelidir.

- Turizm gelirlerini artıracak politikalar uygulanmalıdır.
- Sorunlu finansal kurumların sorunlarını giderecek şekilde yapılandırılmaya gidilmelidir. Ayrıca etkin ve şeffaf bir finansal sistemin oluşturulması için çaba harcanmalıdır.
- Vergiyi tabana yayacak, vergi kayıp ve kaçaklarını önleyecek ve ayrıca kayıt dışı ekonomiyi azaltacak bir gelirler politikası izlenmelidir.
- İhracatın ithalatı karşılama oranını artırmak için döviz kuru politikası aracılığıyla ithalat azaltılıp, ihracat artırılarak böylece dış ticaret açığı azaltılmalıdır.
- Yabancı yatırımcılar, karlarını geldikleri ülkelerde değil yurt içinde yatırıma dönüştürmeleri için teşvik edilmelidir.
- Cari açık problemini çözmek için sürdürülebilir bir büyüme sağlanmalıdır.

KAYNAKÇA

- Açıkgöz, Ş. ve Akçağlayan, A. (2014). Türkiye’de Cari İşlemler Açığının Sürdürülebilirliği, *Ege Academic Review*, 14 (1).
- Akçayır, Ö. ve Albeni, M. (2016). Türkiye’de Kronikleşen Cari Açıkların Sürdürülebilirlik Analizi, *Siyaset, Ekonomi ve Yönetim Araştırmaları Dergisi*, 4(3).
- Altunöz, U. (2014). Cari Açık Sorununun Temel Nedenleri ve Sürdürülebilirliği: Türkiye Örneği, *İstanbul Gelişim Üniversitesi Sosyal Bilimler Dergisi*, 1(2), 115-132.
- Baigonushova, D., Ganiev, J. ve Aydın, N. (2017). Kırgızistan’da Cari İşlemler Açığının Sürdürülebilirliği, *International Conference on Eurasian Economies*, Istanbul - Turkey, July 10-12 2017.
- Berke, B. (2009). Türkiye’de Cari Açığın Sürdürülebilirliği: Parçalı Eşbütünlüşme Analizi, *Akdeniz Üniversitesi İktisadi ve İdari Bilimler Fakültesi Dergisi*, 9 (18), 117-145.
- Christopoulos, D.K. and Leon-Ledesma, M. (2010). Current Account Sustainability in the US: What Did We Really Know About It?, *Journal of International Money and Finance*, 29, 442-459.
- Çeştepe, H., Ursavaş, U. ve Güdenoğlu, E. (2014). *Türkiye’de Cari Açık ve Dış Borç Arasındaki Nedensellik İlişkisinin Analizi*, 1. Karadeniz ve Balkan Ekonomik ve Politik Araştırmalar Sempozyumu Bildiriler Kitabı, Ankara: Buluş Matbaacılık, 100-109.
- Djeutem, E.T. ve Nguimkeu, P.E. (2013). On the Sustainability of Current Account Deficits in Cameroon, *International Journal of Economics and Financial Issues*, 3(2), 486-495.
- Emirkadı, Ö. (2017). Türkiye Ekonomisinde Cari Denge Açığı Yapısal mı, Konjonktürel mi?, *Karadeniz Sosyal Bilimler Dergisi*, 9(16), 229-249.
- Ersoy, H. (2013) Küresel Kriz: Dış Borçlar ve Cari Açık Perspektifinden Türkiye Analizi, *Maliye ve Finans Yazıları*, 1(100), 95-114.
- Fountas, S. and Wu, J. L. (1999). Are the U.S. Current Account Deficits Really Sustainable?, *International Economic Journal*, (13) 3.
- Gazel, S. (2018). Portföy Yatırımları ve Cari İşlemler Dengesi Arasındaki Asimetrik Nedensellik İlişkisi: Gelişmekte Olan Piyasalar Üzerine Bir Uygulama, *Süleyman Demirel Üniversitesi İktisadi ve İdari Bilimler Fakültesi Dergisi*, 23 (3), 1085-1095.
- Genç, S. Y., Yardımcı, M. E. ve Göçeri, K. (2017). Türkiye Ekonomisinde Cari Açık Sorununun Yapısal Nedenleri ve Sürdürülebilirliği (2002-2016), *Dünden Bugüne*, 82.
- Greenidge, K., C. Holder ve A. Moore (2011). Current Account Deficit Sustainability: The Case of Barbados, *Applied Economics*, 43, 973-984.
- Göçer, İ. (2013). Türkiye’de Cari Açığın Nedenleri, Finansman Kalitesi ve Sürdürülebilirliği: Ekonometrik Bir Analiz, *Eskişehir Osmangazi Üniversitesi İktisadi ve İdari Bilimler Dergisi*, 8 (1): 213-242.

- Heidari H., Katircioglu S.T. and Davoudi N. (2012). Are Current Account Deficits Sustainable? New Evidence from Iran Using Bounds Test Approach to Level Relationship, *Economics Discussion Paper No: 2012-24*.
- Herzer, D. and Nowak-Lehmann, D. (2005). Are Exports and Imports of Chile Cointegrated? *Discussion Papers//Ibero America Institute for Economic Research*, No: 111.
- Holmes, M.J., Panagiotidis, T. and Sharma, A. (2011). The Sustainability of India's Current Account, *Applied Economics*, 43, 219-229.
- Husted, S. (1992). The Emerging U.S. Current Account Deficit in the 1980s: A Cointegration Analysis, *The Review of Economics and Statistics*, 74 (1), 159-166.
- Kalyoncu, H. (2005). Sustainability of Current Account for Turkey: Intertemporal Solvency Approach, 25.11.2019 tarihinde http://mpr-aub-uni-melenchen.de/1220/1/MPRA_paper_1220.pdf. adresinden erişildi.
- Karim, D. O. and Hervé, D. B. G. (2017). Current Account Deficit Sustainability in CEMAC: A Threshold Cointegration Approach, *Journal of Finance and Economics*, 5(4), 171-178.
- Kesgingöz, H. and Karataş, A. (2016). Yabancı Sermaye Yatırımları ile Cari İşlemler Açığı İlişkisi ve Cari İşlemler Açığı İçin Politika Önerileri, *İnsan ve Toplum Bilimleri Araştırmaları Dergisi*, 5(3), 597-610.
- Matsubayashi, Y. (2005). Are US Current Account Deficits Unsustainable? Testing For The Private and Government Intertemporal Budget Constraints, *Japan and the World Economy*, 17(2), 223-237.
- Narayan, P.K. and S. Narayan (2005.) Are Exports and Imports Cointegrated? Evidence from 22 Least Developed Countries, *Applied Economics Letters*, 12, 375-378.
- Ndoricimpa, A. and Achandi, E. L. (2014). Are Current Account Deficits Sustainable in EAC Countries? Evidence from Threshold Cointegration, *Economics Bulletin*, 34(3), 1990-2001.
- Peker, O. (2009). Türkiye'deki Cari Açık Sürdürülebilir mi? Ekonometrik Bir Analiz, *Kocaeli Üniversitesi Sosyal Bilimler Dergisi*, (17), 164-174.
- Perera, N. and Verma, R. (2008). An Empirical Analysis of Sustainability of Trade Deficit: Evidence from Sri Lanka, *Faculty of Commerce-Papers*, 478.
- Polat, M. A. (2019). Cari Açığın Sürdürülebilirliği: Türkiye Örneği, *Journal of International Social Research*, 12(64).
- Rahman, M. Z. (2011). Existence of Export-Import Cointegration: A Study on Indonesia and Malaysia, *International Business Research*, 4(3), 108.
- Takeuchi, F., (2010). US External Debt Sustainability Revisited: Bayesian Analysis of Extended Markov Switching Unit Root Test, *Japan and The World Economy*, 22 (2), 98-106.
- Tastan, S. and Aric, H. K. (2016). Sustainability of Current Account Deficits In BRICS Countries, *Journal of Business Economics and Finance*, 5(2), 165-170.
- Tiwari, A. K. (2015). Reassessment of Sustainability of Current Account Deficit in India, *South-Eastern Europe Journal of Economics*, 10 (1).
- Turan, Z. ve Barak, D. (2016). Türkiye'de Cari İşlemler Açığının Sürdürülebilirliği, *İşletme ve İktisat Çalışmaları Dergisi*, 4 (2), 70-80.
- Türk, A. ve Şahin, Suna (2018). Türkiye'de Cari Açık Sorunu Ve Çözmeye Yönelik Bir Model Örneği, *Atlas International Referred Journal on Social Sciences*, 4 (8), 149 – 163.
- Ümit, Ö. (2011). Türkiye'de Cari İşlemler Açığının Sürdürülebilirliğinin Zaman Serileri Analizi ile Değerlendirilmesi: 1992-2010 Dönemi, *Anadolu Üniversitesi Sosyal Bilimler Dergisi*, 11 (3), 135-148.
- Yalçınkaya, Ö., Daştan, M. ve Karabulut, K. (2018). Türkiye Ekonomisinde Cari İşlemler Açığının Sürdürülebilirliği: Dönemsel ve Yapısal Kırımlı Bir Zaman Serisi Analizi (1984Q1-2017Q4), *Journal of Life Economics*, 5(4), 1-22.

Türkiye’de Cari İşlemler Açığının Sürdürülebilirliği

Yamak, R. ve Korkmaz, A. (2007). Türk Cari İşlemler Açığı Sürdürülebilir mi? Ekonometrik Bir Yaklaşım, *Bankacılar Dergisi*, 60, 17-32.